



KASTEEL
HUIS BERGH

Persbericht

De oudste tuin van Nederland

Na een intensief traject van onderzoek en herinrichting opent op 22 april 2016 de nieuwe kasteeltuyn van Kasteel Huis Bergh. Het ontwerp van de tuyn is geïnspireerd op een kaart uit 1727, toen het complex van Huis Bergh, inclusief tuyn, werd vastgelegd door cartograaf Theodor Bucker. Met de nieuwe inrichting brengt Stichting Huis Bergh de nauwe relatie tussen de tuyn en het kasteel weer onder de aandacht. De tuyn wordt aan de collectie toegevoegd en daarmee voor de toekomst veilig gesteld. Om deze feestelijke gebeurtenis te vieren, wijdt Kasteel Huis Bergh in 2016 een tentoonstelling aan de rijke geschiedenis van haar kasteeltuyn. Hierin is aandacht voor de vroeg achttiende-eeuwse tuyn, die inspiratiebron was voor de herinrichting, en voor de keuzes die zijn gemaakt bij het maken van een nieuw ontwerp. Ook wordt de bezoeker terug in de tijd meegenomen langs gebeurtenissen in de tuynen van Huis Bergh.

Al in 1461 wordt melding gemaakt van een tuyn bij Huis Bergh. De tuyn van het kasteel is hiermee de oudst bekende gedocumenteerde tuyn van Nederland, die in contour en opzet nog bewaard is gebleven. Het unieke archief van Huis Bergh biedt een schat aan informatie over de tuynen. De vermeldingen gaan over de tuynmannen en hun gereedschappen, over fonteinen en tuynbeelden, over aankopen van zaden en bloempotten, en over de vele bouw- en onderhoudswerkzaamheden in de tuyn. Aan de hand van flarden tekst uit de archiefstukken ontstaat een beeld van een tuyn die een belangrijk onderdeel was van het kasteelcomplex. De functies van de tuyn blijken door de eeuwen heen nauwelijks veranderd: de tuyn moest een fijne plaats zijn om tijd door te brengen, vandaar de fonteinen, tuynbeelden en mooie bloemen. Maar de tuyn moest vooral ook nuttig zijn en oogst leveren. In de tuyn van de voornamen graven Van den Bergh stonden dus niet alleen bijzondere bloemen, maar ook groenten en fruit, bijvoorbeeld: asperges, artisjok, meirapen en radijzen, en meloenen, appels, peren, perziken en abrikozen.



Lange tijd is van al deze geschiedenis niets te zien geweest. In de 20^e eeuw waren op het oude terrein van de tuin volkstuintjes ondergebracht, later lag het een tijd braak. In 2007 werden voor het eerst plannen gemaakt om de oude tuinen weer in ere te herstellen. Ontwerpen voor de nieuwe tuin werden gemaakt door de Stichting voor het behoud van Particuliere Historische Buitenplaatsen, later Stichting In Arcadië. Er werd gekozen voor elementen die terugverwijzen naar de tuin uit 1727: oude fruitrassen, een fontein, en speelse bakstenen paadjes. Bijzonder in het ontwerp zijn de twee laat zeventiende-eeuwse zuilen die oorspronkelijk bij de ingangspartij van het kasteel hoorden.

De tentoonstelling en de tuin openen op 22 april 2016. Vanaf dat moment is de tuin tijdens de openingstijden van Huis Bergh te bekijken en via een te downloaden app kan men de tuingeschiedenis beleven. Bij de tentoonstelling verschijnt ook een publicatie. Het is de eerste publicatie over de tuin van Huis Bergh, waarin allerlei nieuwe vondsten, gedaan tijdens het vooronderzoek voor de tentoonstelling, worden gepubliceerd. Aan het boek werken gerenommeerde kunst-, plant- en landschapshistorici en archiefkenners mee.

Arrangement:

12.30 tot 16.30 uur bezichtiging tentoonstelling, kasteel en tuin.

Een kop koffie/thee met appeltaart in het koetshuis.

Wandelkaart van 2 km door de plantage en de tuin.

Prijs:

€ 17,50 p.p. incl. bezichtiging tentoonstelling, kasteel en tuin, koffie/thee met appeltaart en wandelkaart.

Datum:

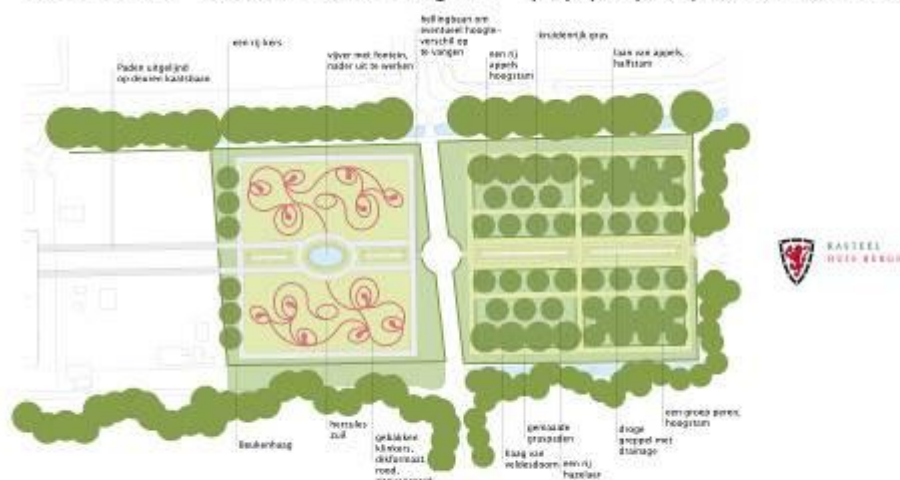
Het arrangement is geldig van 23 april tot 31 oktober 2016 van dinsdag t/m zondag van 12.30 tot 16.30 uur (voor openingstijden zie onze website).

Locatie:

Kasteel Huis Bergh, Hof van Bergh 8, 's-Heerenberg

www.huisbergh.nl - info@huisbergh.nl - 0314-661281

De tuin van kasteel Huis Bergh in 1727 projectplan anno 2012



In 1724 - in de tijd van Franz Wilhelm Vorst Von Hohenzollern-Sigmaringen en Graaf van Bergh - is de tuin opnieuw aangelegd.

Op een kaart van Huis Bergh uit 1727 is die tuin goed te zien.

Die kaart vormt de basis voor de aanleg van een nieuwe tuin die op deze plek de komende jaren zal worden aangelegd, met een labyrint van gazon en paden en een boomgaard met oude fruitrassen en bloemrijk gras